

Tatu-galinha

Dasyus novemcinctus (Linnaeus, 1758)
(Long-nosed armadillo)
(Nine-banded armadillo)

Elizabeth M. dos Santos Schmidt
Eliana Maria Nicolini Gabriel

SciELO Books / SciELO Livros / SciELO Libros

SCHMIDT, SEM., and GABRIEL, EMN. Tatu-galinha: *Dasyus novemcinctus* (Linnaeus, 1758) - (Long-nosed armadillo) - (Nine-banded armadillo). In: *Escola do Meio Ambiente Com Vida* [online]. São Paulo: Cultura Acadêmica, 2016, pp. 67-68. ISBN: 978-85-7983-757-9. Available from: doi: [10.7476/9788579837579](https://doi.org/10.7476/9788579837579). Also available in ePUB from: <http://books.scielo.org/id/ckwyb/epub/schmidt-9788579837579.epub>.



All the contents of this work, except where otherwise noted, is licensed under a [Creative Commons Attribution 4.0 International license](https://creativecommons.org/licenses/by/4.0/).

Todo o conteúdo deste trabalho, exceto quando houver ressalva, é publicado sob a licença [Creative Commons Atribuição 4.0](https://creativecommons.org/licenses/by/4.0/).

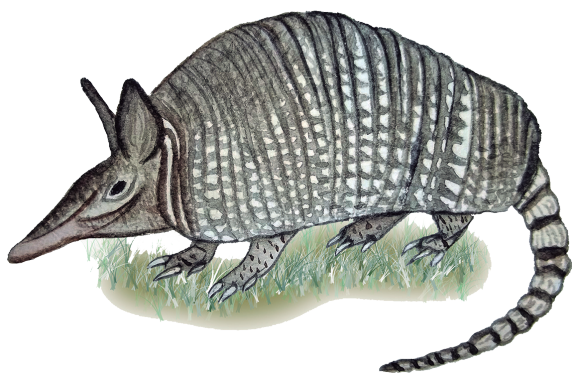
Todo el contenido de esta obra, excepto donde se indique lo contrario, está bajo licencia de la licencia [Creative Commons Reconocimiento 4.0](https://creativecommons.org/licenses/by/4.0/).

TATU-GALINHA

Dasypus novemcinctus (Linnaeus, 1758)

(Long-nosed armadillo)

(Nine-banded armadillo)



Nomes comuns: tatu-verdadeiro, tatu-veado, tatu-de-folha, tautetê.

Mamífero da ordem Xenarthra, família *Dasypodidae*.

Distribuição: desde o sudeste dos Estados Unidos da América até o norte da Argentina e no Brasil.

Morfologia e características gerais: o corpo mede de 240 a 573 mm e a cauda de 125 a 483 mm. Ausência de pelos na porção dorsal e presença de raros pelos no ventre. As patas da frente têm quatro dedos e as patas de trás têm cinco dedos. Cavam buracos que podem chegar a 3,5 metros de profundidade e 7,5 metros de comprimento, para fazer os ninhos com folhas e grama. Hábitos noturnos, principalmente no verão, mas podem ser observados ao longo do dia. Gestação de 120 dias, com ninhadas de quatro filhotes, sempre do mesmo sexo. Mamam até os quatro meses.

Habitat: cerrado, campos, pampas e florestas.

Dieta: onívoros, insetos (principalmente besouros e formigas), pequenos répteis e anfíbios.

Irmãos gêmeos

Os tatus são os mais primitivos dos mamíferos xenartros, que é a mesma ordem dos tamanduás e bichos-preguiça, mas possuem algo bem diferente desses parentes um pouco distantes. Além de fazerem tocas pelas florestas e campos onde vivem, eles têm muitos irmãos gêmeos e primos por toda a América do Sul, América Central e até em alguns estados do sul dos Estados Unidos da América. A ciência nos ensinou que isso é resultado da poliembriogénia, que nada mais é que uma explicação para dizer que quando a mãe tatu fica grávida, são gerados quatro filhotes e todos do mesmo sexo. Ou nascem quatro irmãos ou quatro irmãs gêmeas. Com isso, as famílias crescem e buscam diferentes lugares para viver, viajando pelo continente americano.

Os tatus viajam cavando a terra, fazendo tocas que servem de abrigo para outros bichos e assim conhecem novas florestas e novos caminhos.

A Escola do Meio Ambiente, em Botucatu, tem uma trilha dedicada aos tatus e suas tocas. Que tal um passeio pela Floresta Irmãos Villas Bôas, na EMA, para conhecer as estradas construídas pelos tatus?

